



Résultats annuels 2010

Groupe NextRadioTV

Le 10 mars 2011

1	Introduction	3
2	Faits marquants	6
3	Présentation des résultats	16
4	Perspectives	22
	Annexes	28



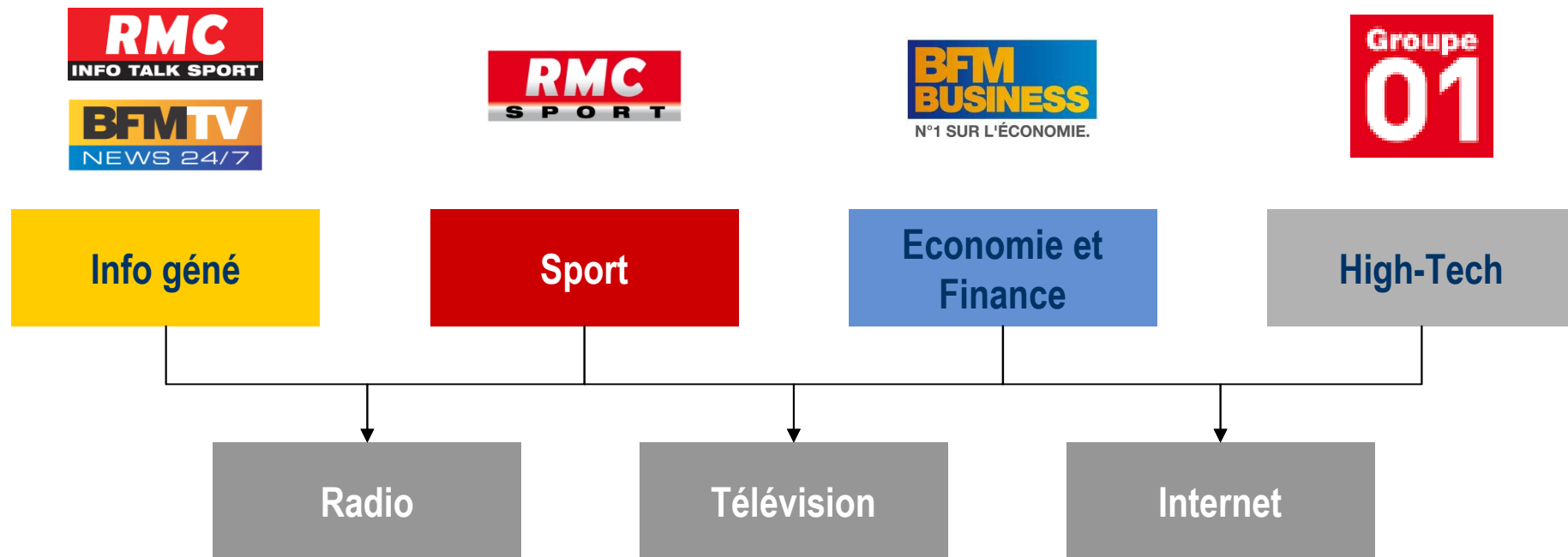
1. Introduction

⇒ *NextRadioTV : 10 ans de success story*

- ❑ 1^{er} groupe de média indépendant
- ❑ Modèle unique qui repose sur **4 piliers** :
 - **Marketing éditorial** de l'information
 - **Dynamique commerciale**
 - **Gestion en rupture**
 - **Structure réactive et innovante**



⇒ *NextRadioTV : 100% information, 4 thématiques, 3 supports*



Près de 750 collaborateurs dont 430 journalistes

| 2. Faits marquants

⇒ **Forte croissance du Chiffre d’Affaires et Résultat Net positif**

<i>En M€</i>	<u>2010</u>	<u>2009</u>	<i>var. 2009- 2010</i>
Total CA et autres produits⁽²⁾	138,9	121,8	+ 14%
EBITDA⁽¹⁾	17,4	6,6	x 2,6
Résultat Net	6,2	(6,0)	
Résultat Net part du Groupe	5,8	(6,3)	

Notes

- (1) Résultat opérationnel avant déduction des dotations nettes aux amortissements, actions gratuites, abondement et coûts de restructuration
 (2) Retraité des commissions collecteurs en 2009 (2,0M€)



Faits marquants – activité Radio

⇒ **Forte croissance de l'activité Radio – Stabilité du modèle économique**

- ❑ **Chiffre d'affaires en progression de 12%**, surperformant l'ensemble du marché de la radio
- ❑ Forte **croissance** de l'**EBITDA** de l'activité Radio : **19,4M€ (+10%)**

❑ **RMC, 3^{ème} radio commerciale de France^(a) :**

- Audience en constante progression
- Extension du réseau de diffusion

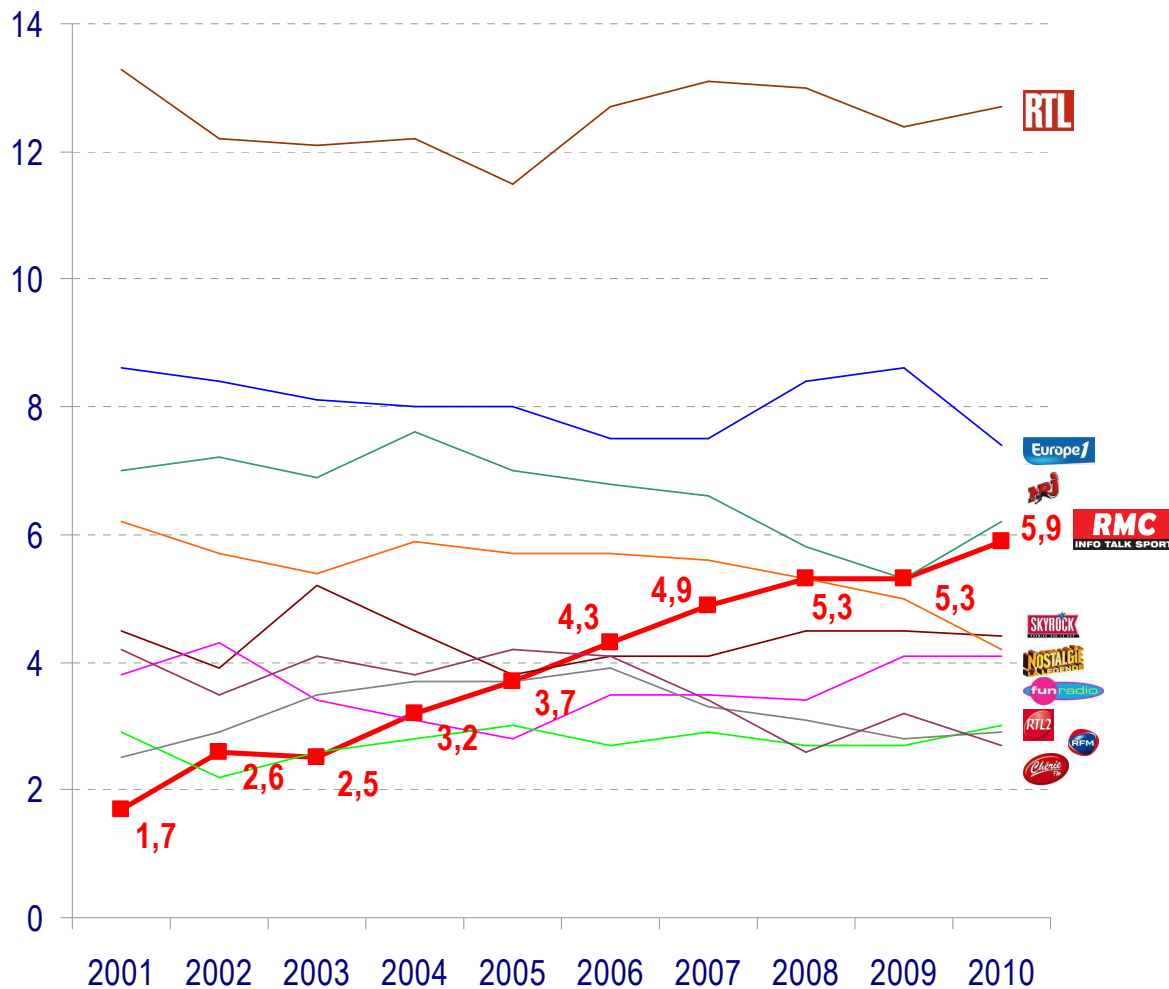


❑ **BFM Business Radio, n°1 sur l'économie :**

- Contexte économique stabilisé
- Chiffre d'affaires radio 2010 en forte hausse (+9%)



Evolution de la part d'audience de RMC depuis 2001^(b)



- ❑ 4ème radio privée de France en PDA
- ❑ 1ère radio généraliste sur les moins de 50 ans
- ❑ 3.624.000 auditeurs par jour
- ❑ 1ère radio de France sur les Hommes - 50 ans
- ❑ 62% des auditeurs de RMC sont des Actifs
- ❑ Importants réservoirs d'audience

⇒ **BFMTV, 1^{ère} chaîne d'information de France**

□ **Croissance du Chiffre d'Affaires (+36%)**

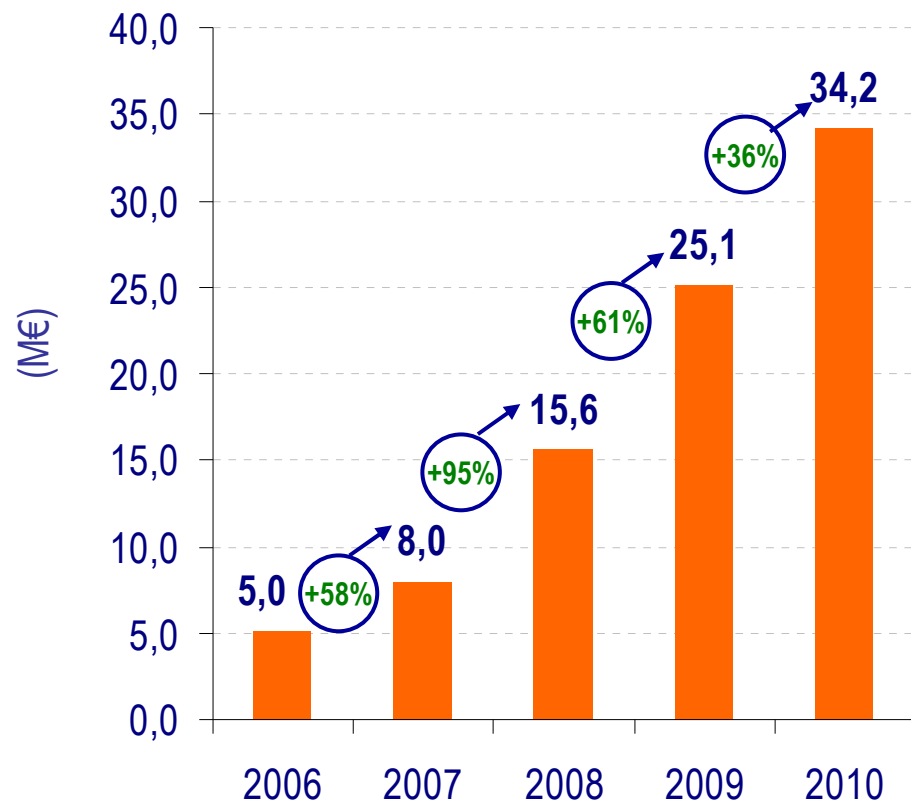
□ **Réduction de la perte en EBITDA :**

- Perte de **(3,9)M€** en EBITDA contre (8,3)M€ en 2009 et (11,1)M€ en 2008

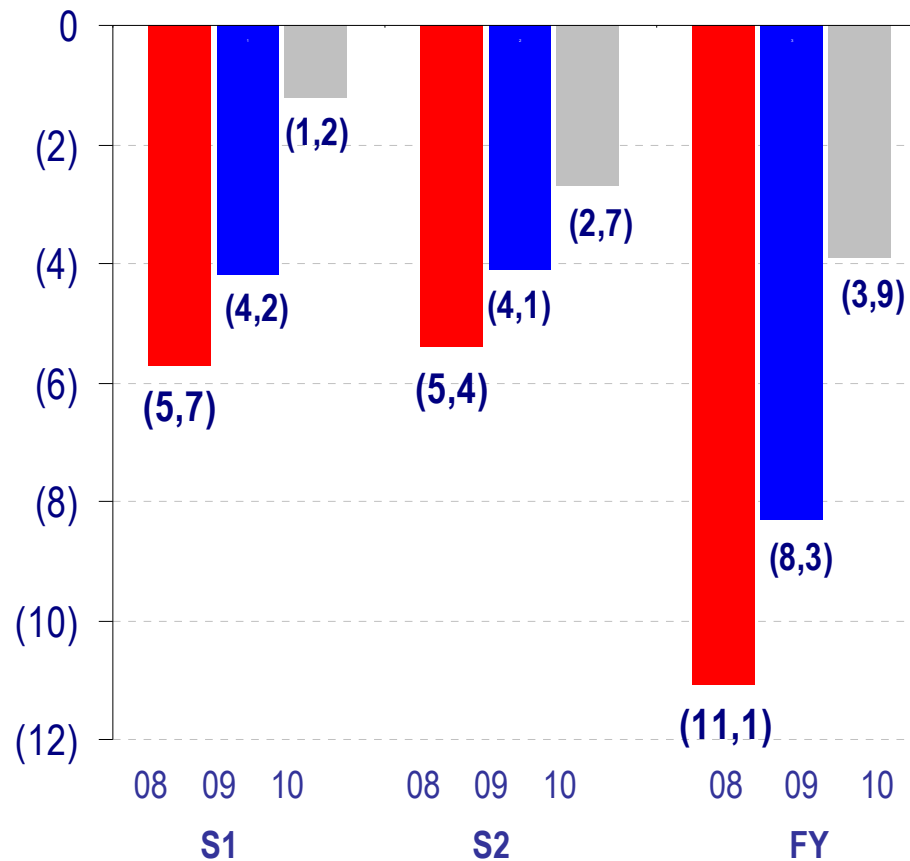
□ **Consolidation de l'audience :**

- **2^{ème} chaîne de France** entre **6h et 9h^(c)**
- **1^{ère} chaîne de la TNT de 6h à 13h** et **1^{ère} chaîne de la TNT sur la cible CSP+** de 6h à 18h^(d)
- **Plus forte progression TV sur un an : 115 000 téléspectateurs en moyenne (+57%)**

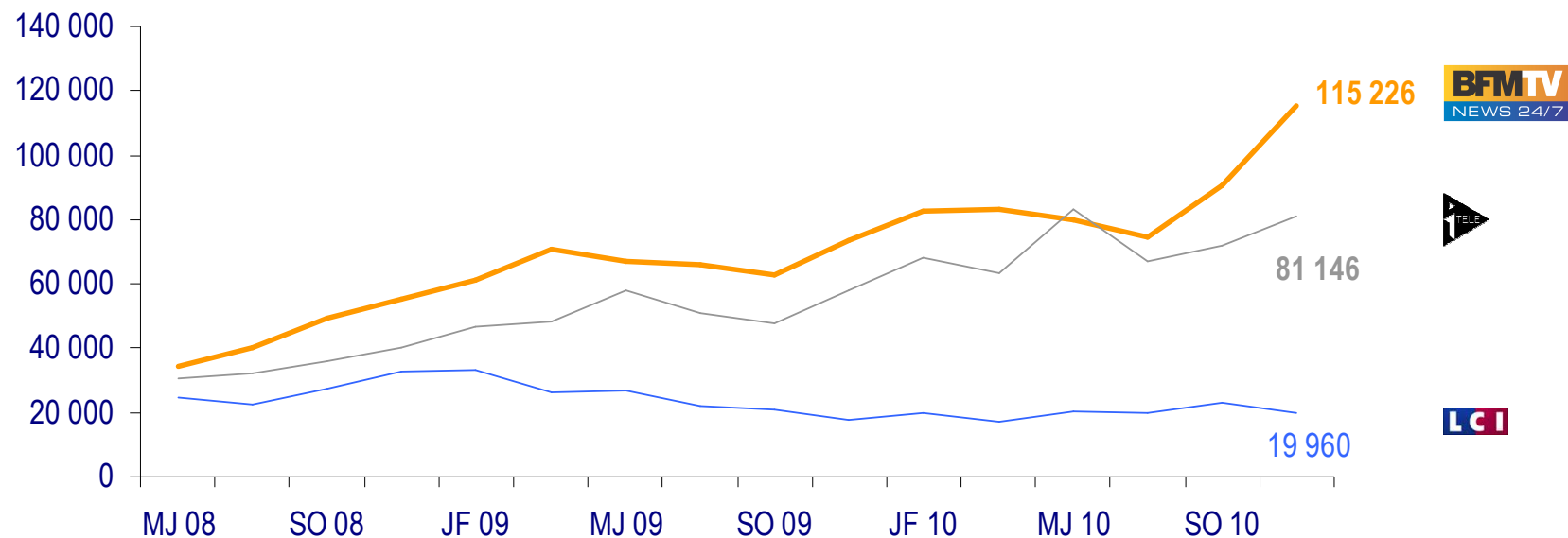
Evolution du Chiffre d'Affaires de BFMTV depuis 2005



Evolution de l'EBITDA semestriel de l'activité TV



Evolution du Quart d'Heure Moyen des chaînes infos^(e)



BFM TV, 1^{ère} chaîne info de France tous critères confondus^(f)

1,3% → PDA TNT

vs 0,7% i-Télé

1,1% → PDA Nationale

vs 0,8% i-Télé

31 943 000 téléspect. par mois

(+22% en un an)

Notes

(e) Médiamétrie Médiamat – QHM – vague Novembre-Décembre Lun-Dim, 5h-26h – 4 ans et +

(f) Médiamétrie Médiamat Mensuel – février 2011 – Lun-Dim, 3h-27h – 4 ans et +

⇒ ***BFM Business, 1^{ère} chaîne d'information financière française***

□ **Succès du lancement le 22 novembre 2010 de la chaîne TV BFM Business**

- Une marque et des personnalités de référence sur l'économie
- Diffusion multi-canal : TNT gratuite Île-de-France, Câble, ADSL, Satellite (Fransat), Internet, smartphones et tablettes
- 18h de programmes en direct produites chaque jour

□ Lancement d'une nouvelle chaîne de télévision pour un coût de l'ordre de 1M€ en 2010



⇒ *Retour à la dynamique de croissance*

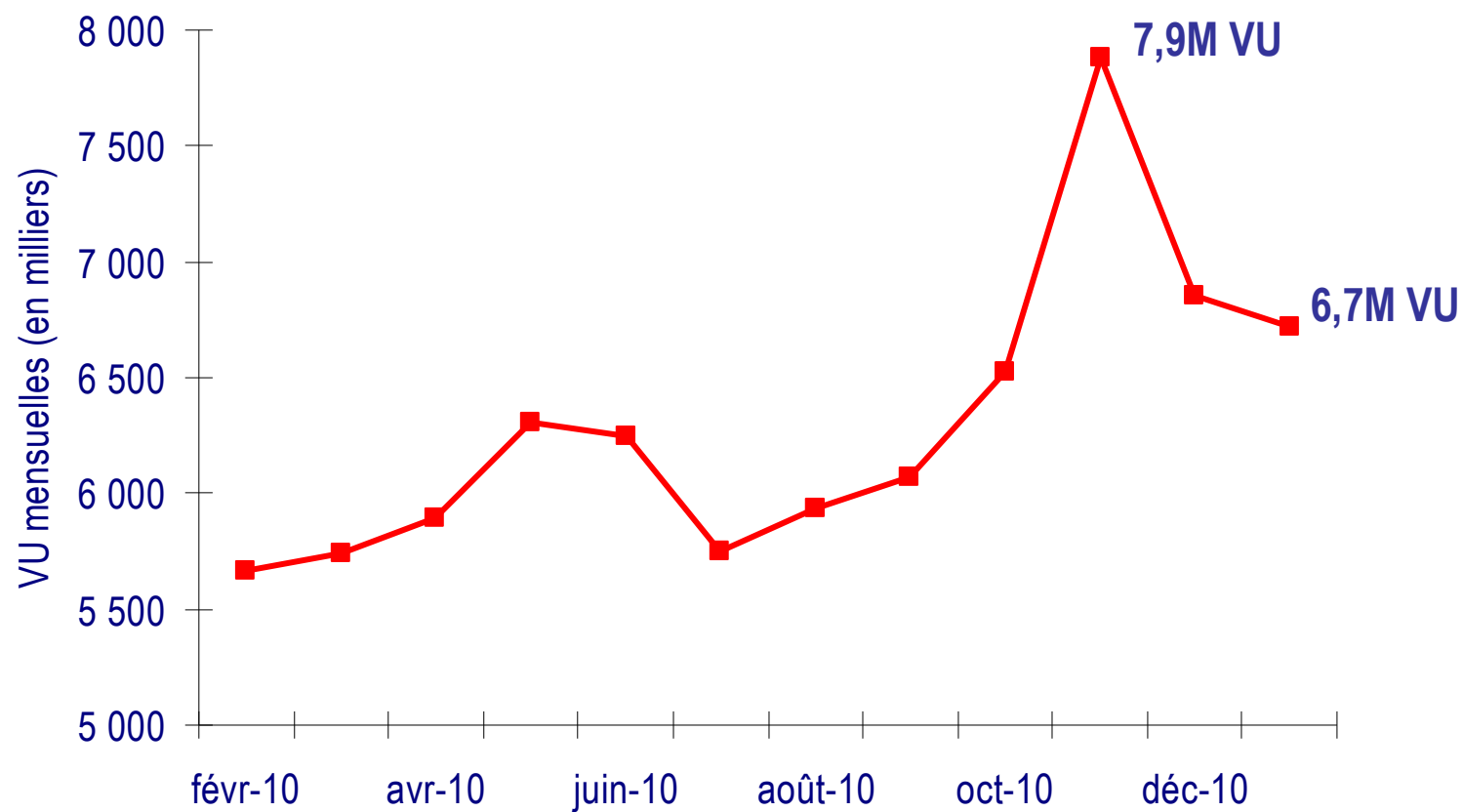
□ **Stabilisation de la situation financière :**

- **Excellentes performances sur le Web** (+33% sur le CA publicitaire) permettant d'afficher un **Chiffre d'Affaires** de **34,5M€**
- **EBITDA** de **3,0M€** contre (2,3)M€ en 2009

□ **Groupe 01 devient la plateforme numérique du Groupe NextRadioTV :**

- **Renforcement du site 01Net**, qui atteint son niveau **record d'audience**, avec **7,9 millions de VU** en novembre^(g) et qui a été élu «**Site de l'Année 2010**»^(h) (*catégorie Actualités & Information*)
- Retour à une **bonne rentabilité sur l'activité Internet**
- **Rationalisation de l'activité Presse** et préparation de son passage vers le digital

Evolution de l'audience du site 01Net sur un an⁽ⁱ⁾



| 3. Présentation des résultats

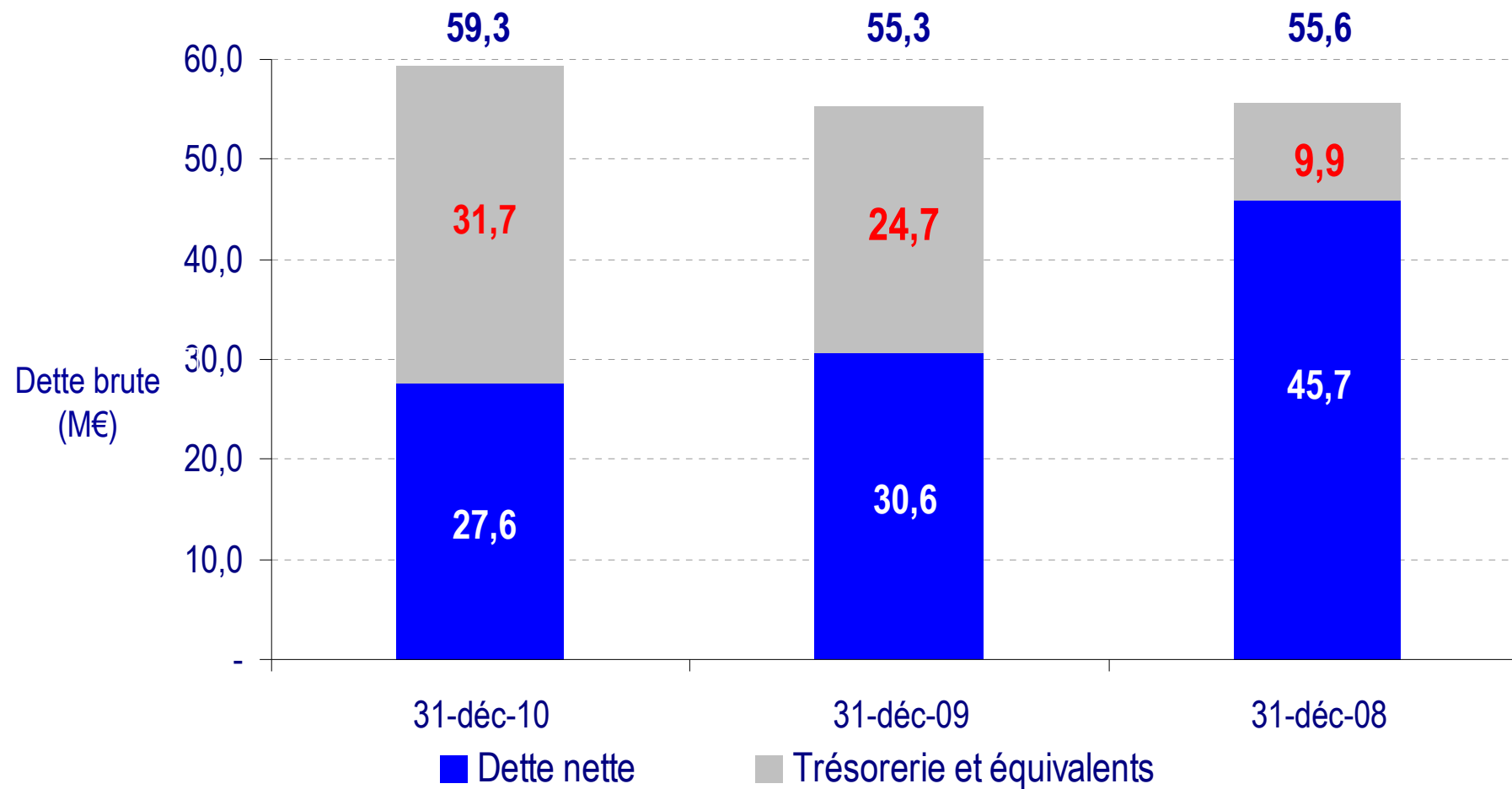
Éléments financiers clés par division

<i>En M€</i>	<u>31-déc-10</u>	<u>31-déc-09</u>	<u>var. 2009- 2010</u>
Radio	65,9	59,1	12%
TV	34,2	25,1	36%
Groupe 01	34,5	34,4	0%
Autres activités	3,0	2,1	40%
Total Chiffre d'Affaires	137,6	120,7	14%
Total CA et autres produits	138,9	121,8	14%
EBITDA Radio	19,4	17,6	
<i>Marge sur CA</i>	29%	30%	
EBITDA TV	(3,9)	(8,3)	
EBITDA Groupe 01	3,0	(2,3)	
EBITDA Autres activités	(1,1)	(0,4)	
EBITDA	17,4	6,6	

Compte de résultat consolidé

<i>En M€</i>	<u>31-déc-10</u>	<u>31-déc-09</u>	<i>var. 2009- 2010</i>
Chiffre d'Affaires et autres produits⁽²⁾	138,9	121,8	+ 14%
Charges de personnel	(61,5)	(56,8)	+8%
Autres charges	(60,0)	(58,3)	+3%
Total charges opérationnelles	(121,5)	(115,1)	+6%
EBITDA⁽¹⁾	17,4	6,6	x 2,6
EBIT (ROC)	14,4	4,5	x 3,2
Actions gratuites et abondement	(0,6)	(0,9)	
Non récurrent	(1,5)	(8,2)	
Coût de l'endettement financier Net	(1,8)	(3,7)	
Charge d'impôts	(4,2)	2,2	
Résultat Net	6,2	(6,0)	
Intérêts minoritaires	(0,4)	(0,4)	
Résultat Net part du Groupe	5,8	(6,3)	

Evolution de la dette



Bilan consolidé

⇒ *Forte réduction du levier d'endettement*

<i>En M€</i>	<u>31-déc-10</u>	<u>31-déc-09</u>
Goodwill	125,1	123,6
Autres actifs	11,0	8,5
Impôts différés actif	26,4	30,5
FDR d'exploitation	(16,3)	(13,5)
Trésorerie et équivalents	31,7	24,7
Total Actifs	177,9	173,6
Capitaux propres	113,2	111,9
Intérêts minoritaires	1,2	0,7
Provisions	4,2	5,7
Passifs financiers	59,3	55,3
Total Passifs	177,9	173,6
Dette Brute	(59,3)	(55,3)
Trésorerie et équivalents	31,7	24,7
Dette nette	(27,6)	(30,7)
<i>Dette nette/EBITDA</i>	1,6x	4,6x

Tableau de flux de trésorerie

⇒ **Flux de trésorerie positif de 10,3M€ avant dividendes**

<i>En M€</i>	<u>31-déc.-10</u>	<u>31-déc.-09</u>
Résultat net	6,2	(6,0)
Variation du BFR	2,8	6,3
Dotations nettes aux amortissements et aux provisions	1,5	2,0
Côut de l'endettement financier net	1,8	3,7
Charge d'impôt différé	3,1	(2,2)
Charges et produits sans incidence sur la trésorerie	0,5	0,9
Cash flow opérationnel	15,9	4,7
Cash flow de l'investissement	(7,7)	(3,7)
Aug / (Dim) de Capital	1,3	18,7
Dividendes versés	(3,3)	
Programme de rachat d'actions	(1,4)	(1,1)
Intérêts cash payés	(1,1)	(2,6)
Variation des passifs à long terme	3,4	(1,2)
Cash flow du financement	(1,1)	13,8
Variation de Trésorerie	7,0	14,8

| 4. Perspectives



Perspectives – activité Radio

⇒ **Consolidation de la rentabilité de l'activité Radio (30% de marge)**



Poursuite du **développement** de l'**audience** de RMC

- Mise en route en 2011 des nouvelles fréquences attribuées par le CSA
 - seule radio à pouvoir bénéficier d'une **effet mécanique d'augmentation de son CA**
 - RMC renforce son **statut de grande radio généraliste nationale**
- Bonne tendance au T1 2011 : **croissance à deux chiffres du CA attendue**



Perspectives – activité Radio

⇒ *Consolidation de la rentabilité de l'activité Radio (30% de marge)*



BFM Business Radio :

- **Pas de cannibalisation** du CA avec BFM Business TV
- **Bonne tendance** : l'activité radio bénéficie d'une **croissance amplifiée** par les **synergies** avec l'activité TV de BFM Business



Perspectives – activité TV

⇒ *Faire de NextRadioTV le 1^{er} groupe d'information en TV*



BFMTV :

- Consolidation du statut de **leader de l'information en continu** de BFMTV
- Objectif : **EBITDA positif en 2011** et **1% de PDA sur l'année**
- Objectif à trois ans : marge d'EBITDA de l'ordre de 20%



BFM Business, un relais de croissance fort :

- Les recettes publicitaires doivent couvrir les coûts marginaux de fonctionnement de la TV en 2011 (de 3 à 4M€)



Perspectives – activité TV

⇒ **Faire de NextRadioTV le 1^{er} groupe d'information en TV**

- ❑ **RMC Sport HD : 1^{ère} chaîne d'info sportives gratuite en TNT HD**
 - ❑ **Projet raisonnable, qui ne remet pas en cause la croissance du résultat du Groupe**
 - ❑ **Economie globale du projet plus proche de BFM Business que de BFMTV**



⇒ **Stratégie de Groupe 01 : Devenir la 1ère plateforme d'information sur Internet du marché français**

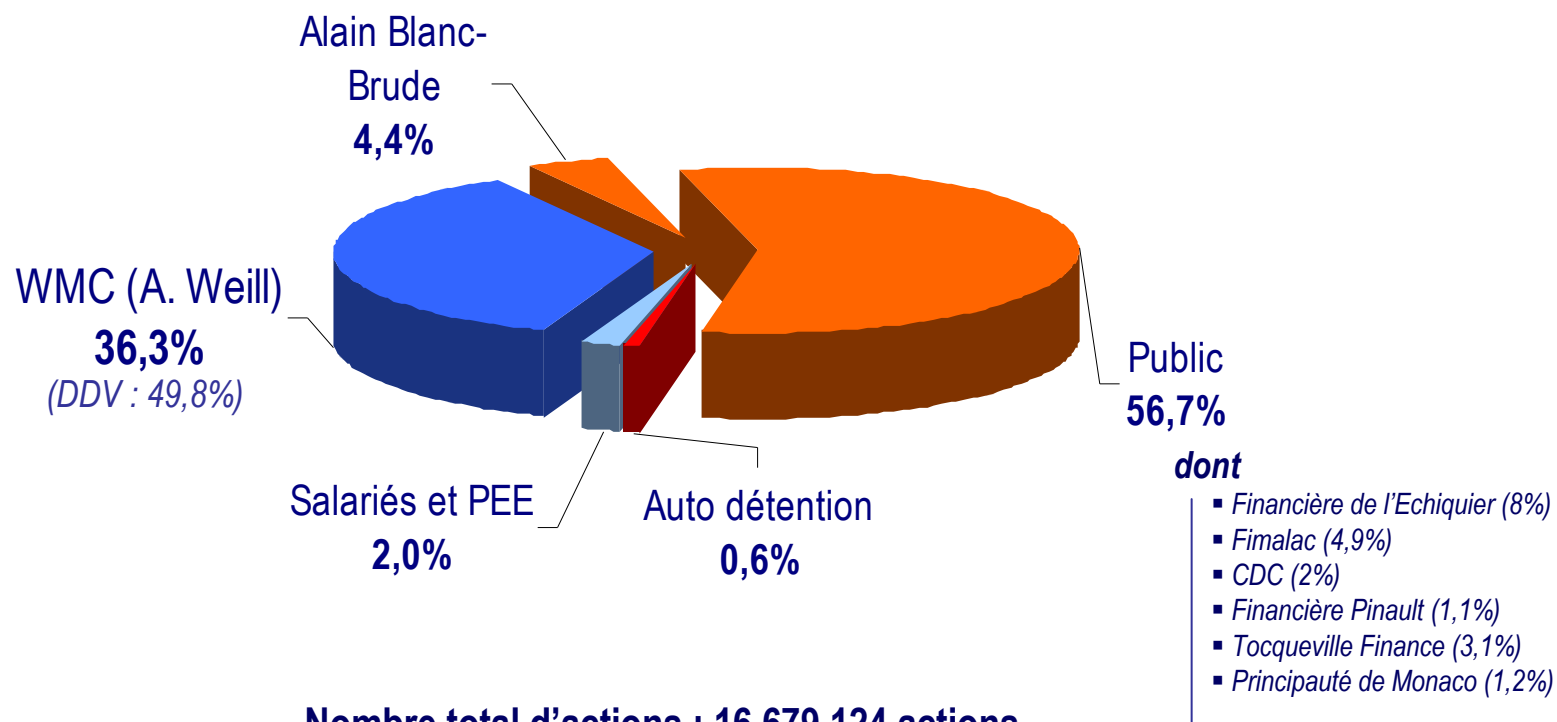
- ❑ Des marques fortes :     

- ❑ Objectif : stabilité de l'EBITDA, en raison des investissements sur le Web
 - **Renforcement** de la position de **01Net**
 - **Renforcement** de la **plateforme** technique et des **équipes** de développement
 - **Nouveaux projets** numériques (smartphones, tablettes)

- ❑ Objectifs à trois ans : **chacun des sites sur le podium de leur catégorie thématique** et EBITDA de l'ordre de 7M€ pour Groupe 01 en 2013



Annexes



Nombre total d'actions : 16.679.124 actions

Nombre total brut de DDV : 22.377.800

Capitalisation boursière : 250,2M€

Cours de l'action NXTV : 15,00€ (+10,6% en un an)

Activité Radio - Éléments financiers clés

<i>En M€</i>	<u>31-déc-10</u>	<u>31-déc-09</u>	<i>var. 2009- 2010</i>
Chiffre d'Affaires	65,9	59,1	12%
Autres produits de l'activité	0,9	1,1	(18%)
Chiffre d'Affaires et autres produits	66,8	60,2	11%
Charges de personnel	(22,5)	(19,7)	15%
Autres charges	(24,9)	(22,9)	9%
Total charges opérationnelles	(47,4)	(42,6)	11%
EBITDA	19,4	17,6	10%
<i>Marge sur CA</i>	<i>29%</i>	<i>30%</i>	
Dotations aux amortissements	(0,3)	(0,5)	
EBIT (ROC)	19,1	17,1	11%
<i>Marge sur CA</i>	<i>29%</i>	<i>29%</i>	

Activité TV - Eléments financiers clés

<i>En M€</i>	<u>31-déc-10</u>	<u>31-déc-09</u>	<u>var. 2009- 2010</u>
Chiffre d'Affaires	34,2	25,1	36%
Autres produits de l'activité	0,2		
Chiffre d'Affaires et autres produits	34,5	25,1	37%
Charges de personnel	(20,7)	(17,5)	19%
Autres charges	(17,6)	(15,9)	11%
Total charges opérationnelles	(38,3)	(33,4)	15%
EBITDA	(3,9)	(8,3)	
Dotations aux amortissements	(2,2)	(1,3)	
EBIT (ROC)	(6,1)	(9,6)	

Groupe 01 - Eléments financiers clés

<i>En M€</i>	<u>31-déc-10</u>	<u>31-déc-09</u>	<u>var. 2009- 2010</u>
Chiffre d'Affaires	34,5	34,4	0%
Autres produits de l'activité	0,1		
Chiffre d'Affaires et autres produits	34,6	34,4	1%
Charges de personnel	(16,7)	(17,4)	(4%)
Autres charges	(14,9)	(19,3)	(23%)
Total charges opérationnelles	(31,6)	(36,7)	(14%)
EBITDA	3,0	(2,3)	
Dotations aux amortissements	(0,4)	(0,3)	
EBIT (ROC)	2,6	(2,7)	

Compte de résultat IFRS

<i>En M€</i>	<u>31-déc-10</u>	<u>31-déc-09</u>
Radio	65,9	59,1
TV	34,2	25,1
Groupe 01	34,5	34,4
Activités diverses	3,0	2,1
CA du Groupe	137,6	120,7
Autres produits de l'activité et subventions	1,3	1,1
Total CA et autres produits	138,9	121,8
Charges externes	(56,9)	(54,2)
Impôts et taxes	(2,7)	(2,9)
Charges de personnel hors actions gratuites	(61,5)	(56,8)
Dotations nettes aux provisions	(0,4)	(1,3)
Autres produits et charges d'exploitation		
EBITDA ⁽¹⁾	17,4	6,6
Dotations aux amortissements	(2,9)	(2,2)
EBIT avant AGA et Abondement	14,4	4,5
Actions gratuites et abondement	(0,6)	(0,9)
EBIT après AGA et Abondement	13,8	3,6
Autres produits et charges opérationnelles	(1,5)	(8,2)
Résultat opérationnel	12,3	(4,5)
Coût de l'endettement financier Net	(1,8)	(3,7)
Charge d'impôts	(4,2)	2,2
Résultat net du Groupe	6,2	(6,0)
Minoritaires	(0,4)	(0,4)
Résultat net part du Groupe	5,8	(6,3)

Calendrier de communication financière 2011

- | | |
|--|------------------------|
| <input type="checkbox"/> Chiffre d'Affaires Q1 2011 | Mercredi 27 Avril 2011 |
| <input type="checkbox"/> Assemblée Générale Annuelle | Jeudi 5 Mai 2011 |
| <input type="checkbox"/> Chiffre d'affaires Q2 2011 | Mardi 26 Juillet 2011 |
| <input type="checkbox"/> Résultats semestriels S1 2011 | Mardi 26 Juillet 2011 |
| <input type="checkbox"/> Chiffre d'affaires Q3 2011 | Mardi 18 Octobre 2011 |
| <input type="checkbox"/> Chiffre d'affaires Q4 2011 | Jeudi 26 Janvier 2012 |
| <input type="checkbox"/> Résultats annuels 2011 | Jeudi 15 Mars 2012 |

- ❑ Les informations contenues dans ce document, particulièrement celles concernant les objectifs de performances à venir du Groupe NextRadioTV, peuvent être sujettes à certains risques et incertitudes.
- ❑ Toute référence à des performances passées du Groupe NextRadioTV ne doivent pas être prises comme des indicateurs des performances futures.
- ❑ Les procédures d'audit sur les comptes consolidés et sociaux ont été effectuées. Les rapports de certification seront émis après finalisation des procédures requises pour les besoins de la publication du rapport financier annuel.



Notes



Notes